



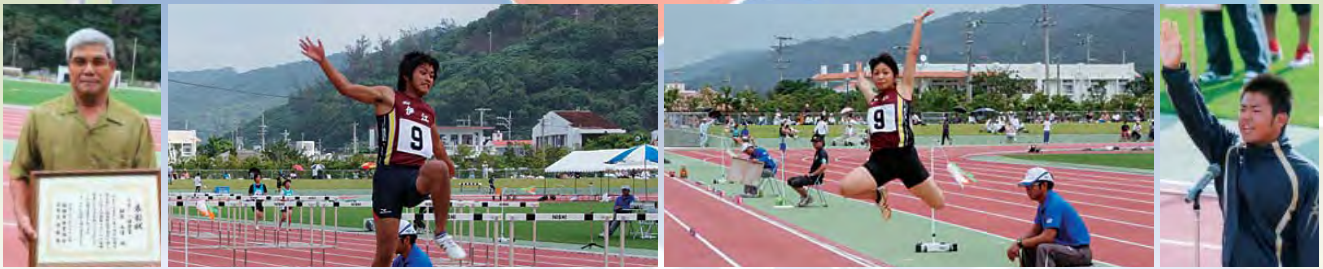
伊江島 広報

No.372

平成22年 11月号

ハッシャー

伊江村 5年連続優勝果たす



国頭郡陸上競技大会

国頭郡体育協会（大嶺英恭会長）主催の第47回国頭郡陸上競技大会が10月17日、国頭陸上競技場（国頭村）で行われ、北部十町村から選手が集い、トラックやフィールド各種目で熱戦を繰り広げました。

村からはチャーターバスで開場に駆け付けた村民や本島内の関係者らが多く見られ、選手に大きな拍手や声援が送られました。

競技の結果、一般男子1位、女子1位、壮年1位で伊江村チームが5年連続22回目となる総合優勝に輝きました。

男子キャプテンの知念慶介さんは、「今年は若い選手達もふえ、個々の努力の成果が十分に発揮でき優勝することが出来た。壮年や男子の頑張りで総合も取ることが出来た。来年も連覇を目指して頑張りたい」と決意を新たにしていました。

また今大会で国頭郡のスポーツ発展に大きく貢献したとし前村体育協会長棚原正清さんに村選手のスポーツ功労者賞が授与されました。

村の世帯数と人口の比較(10月31日現在)					10 月 の 出 生 児 数
	昭和45年 (40年前)	平成2年 (20年前)	平成22年	先月比	
世帯数	1,452	2,168	2,229	2	
総人口	6,330	5,015	4,956	2	2
男	3,061	2,523	2,511	5	2
女	3,269	2,492	2,445	△3	0

住民健診を受診された皆様、お疲れ様でした！ ～健診結果が脱メタボへの生活改善のスタートになります！～

※健診結果は、11月下旬ごろより、受診された皆様に届く予定です。

平成22年度 住民健診受診結果発表！ (速報値)



実施日	実施公民館	受診者数	うち特定健診受診者数 (国保加入者の40～74歳)
10月19日 (火)	東江上公民館	175人	112人
10月20日 (水)	東江前公民館	136人	77人
10月21日 (木)	阿良公民館	121人	69人
10月22日 (金)	真謝公民館	64人	38人
10月26日 (火)	西崎公民館	114人	65人
10月27日 (水)	西江上公民館	139人	93人
10月30日 (土)	西江上公民館 (西江前区民・未受診者対象)	136人	93人
10月31日 (日)	川平公民館 (川平区民・未受診者対象)	224人	132人
合計	全8日間	1,109人	679人

住民健診で受診できなかった方は、医療機関で受診する **個別健診** という方法で受診することもできますのでそちらをご利用ください。(詳細は、全戸配布のチラシをお読みください。)

特定健診を受けたら、次は 特定保健指導(必要な方)も受けましょう！！

特定健診を受診された方の中で、
特定保健指導が必要であると判定された方
(右記参照)へは、
特定保健指導 を実施します。

対象者の方へは**特定保健指導利用券**
をお送りし、後日、保健師や栄養士から連絡
をする予定です。

特定保健指導の受け方は、相談会や役場住
民課相談室での面接、保健師等による家庭訪問、
電話などの方法があります。

<特定保健指導対象者の方>

- ① 腹囲：男性85cm以上、女性90cm以上
- ② BMI：25以上
- ③ 脂質：中性脂肪150以上 HDL40未満
- ④ 血糖：空腹時血糖100以上、HbA1c5.2以上
- ⑤ 血圧：130/85以上
- ⑥ 喫煙歴あり

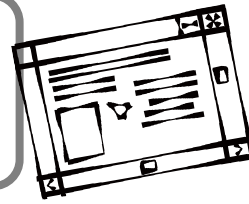
※上記①か②に加えて、③～④のうち
1項目以上あてはまる方。

特定健診受診

特定保健指導はこんな感じです。

特定保健指導利用券送付

健診結果により特定保健指導の対象者の方へ特定保健指導利用券と結果説明会（夜間）の案内を送付します



結果説明と保健指導（初回面接）

健診結果票をお渡しし、結果について保健師および管理栄養士からわかりやすく説明します。また、脱メタボをはかる生活（食事・運動など）の改善について助言します。結果説明会（夜間）に参加できなかった方へは、役場へ来所されるか訪問によって行いま



保健指導利用者の声

メタボと言われても、痛くもかゆくもないのでピンとこなかったけど、検査値と体の中でおこっていることが結び付き、自分の状態をどうしたらよいか分かった。

二次検診



必要な方へは二次検診（血糖を調節するインスリンの状態を調べるなどの検査）へご案内します。（無料・村立診療所で）



保健指導利用者の声

兄弟が糖尿病なので自分のことも気になっていたが、検査を受けることで状態がわかり、ほっとした。

保健指導（継続支援）

必要な方へは、その後も数回の助言指導を行います。

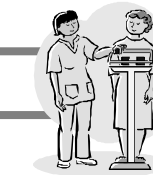
保健指導利用者の声

ちょっとだけでも減量できたことを認めてもらえ励まされたので、続けられると思えた。

中間評価検診（生活改善後3カ月）



生活改善を実施した成果について確認希望者へは、特定健診と同じ内容の血液検査、血圧、体重、BMI、腹囲測定を行います。（無料・村立診療所で）



保健指導利用者の声

がんばってきた成果がみれた。生活改善の方法に間違いがないことを確認できて嬉しい。

6ヶ月後評価

生活改善を実施して6カ月の時点で血圧、体重、BMI、腹囲測定をし、その成果を確認しながら、今後の脱メタボや改善維持についての対策について一緒に考えます。

体重増加した方はいず、皆さん、少なくとも1~2kgは減量に成功！

特定保健指導利用券が送られてきた方は、「自分の体のことや生活について考えるチャンス」ととらえて、まずは、保健師や栄養士と会ってみてください。保健師や栄養士はそんなあなたを応援するためにいますので、どうぞ遠慮なくご利用ください

特定健診・特定保健指導についての 問い合わせは
伊江村役場住民課 ☎ 49-2002

年金の請求をお忘れではありませんか？

お心当たりのある方は、お早めにご相談ください。

1 年金の加入期間が25年未満の方へ

- 年金の加入期間が25年未満でも、カラ期間※と合わせて25年以上あれば年金が受け取れます。
※カラ期間の例：サラリーマンの配偶者であった期間のうち、昭和61年3月までの間で国民年金に任意加入していなかった期間など
- 生まれた年などにより、25年未満でも年金を受け取れる場合※があります。
※誕生日が昭和27年4月1日以前で、厚生年金の加入期間が20年以上の場合など

2 年金の受け取り開始を66歳以降に繰り下げている方へ

- 70歳になっても、年金は自動的に支払われません。
- 年金の受け取りを始めるためには、年金の請求が必要です。

3 厚生年金の加入期間のある65歳以上の方へ

- 「老齢厚生年金」と「老齢基礎年金」の2種類の年金が受け取れます。片方の年金だけを受け取っている方は、受け取っていない年金についても、あらためて請求を行ってください。
- 片方の年金の受け取り開始を繰り下げている方は、70歳になるまでに年金の請求を行ってください。

4 厚生年金の加入期間のある方で、「65歳になってから年金を受け取ろう」と思っている方へ

- 厚生年金の加入期間が1年以上あるなどの要件を満たす方に対して支払われる「特別支給の老齢厚生年金※」については、65歳になる前に請求しても、年金額が減らされることはありません。速やかに請求を行ってください。
※特別支給の老齢厚生年金：65歳前に受け取ることができる老齢厚生年金

5 60歳以上で、会社にお勤めの方へ

- 現在、会社にお勤めの方も、年金を受け取る資格を満たしている場合は、請求の手続きを行ってください。
- 給与の額などに応じて、年金の支払額の調整が行われる場合がありますが、全額停止の場合を除き、年金を受け取ることができます。

**伊江村で
年金相談会が
実施されます。**

平成22年11月25日（木）
時間：午後13：00時～17：00まで
場所：役場2階中会議室

県証紙販売について

伊江村役場出納室において10月12日から下記のとおり、1万円・5千円証紙も新規に販売を取り扱っております。

※村民の皆様どうぞご利用ください。

種類

10,000円証紙	500円証紙	30円証紙
5,000円証紙	300円証紙	10円証紙
3,000円証紙	100円証紙	1円証紙
1,000円証紙	50円証紙	

～税務署からのお知らせ～

① 年末調整等説明会のご案内

源泉徴収事務につきましては、日頃からご協力いただき厚くお礼申し上げます。さて、本年も下記のとおり年末調整事務及び法定調書等の作成事務について説明会を開催しますので、対象市町村等欄を確認のうえ、指定日にご出席いただきますようご案内します。

対象市町村	開催日・時間	会場
金武町、恩納村、宜野座村、国頭村、大宜味村、東村、 伊江村 、伊是名村、伊平屋村	11月18日(木) 13:30～15:30	名護市民会館 大ホール 名護市港2-1-1

- 1 ご出席の際は、「出席票」及び「年末調整のしかた」等の関係書類をご持参ください。
- 2 関係用紙は、「出席票」に必要部数を記載の上、説明会会場にてお受け取りください。

★関係用紙については

- ・ 税務署総合窓口でも配布しております。(郵送による配布は行っておりません)。
- ・ 複写式でない用紙については、コピーにより使用することもできます。
- ・ 国税庁ホームページ【<http://www.nta.go.jp>】からアウトプットして使用することもできます。

② 相続又は贈与等に係る生命(損害)保険契約等の年金の税務上の取扱いの変更について

この度、遺族の方が年金として受給する生命保険金のうち、相続税の課税対象となった部分については、所得税の課税対象にならないとする最高裁判所の判決がありました。そこで、このような年金に係る税務上の取扱いを改めることとしましたので、お知らせします。これにより、平成17年分から平成21年分の各年分について所得税が納めすぎとなっている方につきましては、その納めすぎとなっている所得税が還付となります。

お手数ですが、税務署で手続き(更正の請求又は確定申告)をしていただきますようお願いいたします。

この取扱いの変更の対象となる方や所得税の還付の手続きについては、国税庁ホームページ【www.nta.go.jp】をご覧ください。か、最寄りの税務署にお問い合わせください。

お問い合わせ先
名護税務署
0980-52-2920

- ◎ 国税についての一般的な質問は、音声案内に従い「1」をプッシュしてください。
- ◎ 個別的なご相談は、音声案内に従い「2」をプッシュしてください。
 - 年末調整について 法人課税部門 (内線36)
 - 源泉徴収票等の書き方について 管理運営・徴収部門 (内線22)

死亡届等が未提出の皆様へ

先般、法務局が住所が分からない(戸籍附票に住所の記載がない)100歳以上の高齢者について調査を行ったところ、沖縄県全体(紙の戸籍簿を使用している一部の村を除く。)で、1万700人余の戸籍が存在することが判明し、当村においては、28人の住所の分からない100歳以上の高齢者の戸籍が存在することが明らかになりました。

このような戸籍が存在している大きな理由は、親族等から提出されるべき死亡届等が未提出となっていることが考えられます。

親族などは関係人の戸籍で、まだ死亡の届出等を行ってないものがありましたら、早急に届出をしてください。

手続は、右記の各事案に応じて届書を作成し、住民課へ提出してください。

1 死亡届

① 死亡診断書や外国の身分登録機関で登録された死亡証明書を所持している場合は、同証明書(外国の官憲が作成した証明書については翻訳文をつけてください。)を添付してください。

② 死亡診断書を所持していない場合は、死亡診断書に替わって、事件本人の遺体を確認した人に死亡現認書(誰が、いつ、どこで、どのような状態で亡くなったかを記載した書面)や葬儀に参列した方の参列証明書、位牌があるときはその写真など、死亡を証明する資料を添付してください。

2 国籍喪失届

日本人が外国へ渡航し、自己の希望で外国の国籍を取得したときは、取得した時点で自動的に日本国籍を喪失しますので、親族等で該当者がいましたら、外国国籍取得を証する書面(帰化証明書等)を添付してください。

詳細や不明な点がありましたら、次へお問い合わせください。
伊江村住民課 TEL 0980-49-2002
又は、那覇地方法務局名護支局 TEL 0980-52-2729

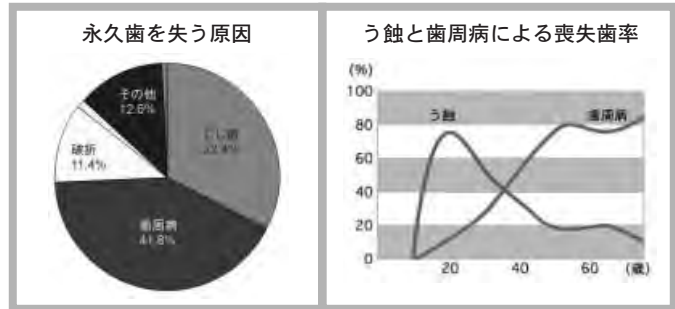
定期的な歯石除去のすすめ。

歯を失う原因のほとんどはむし歯と歯周病です。

年齢が上がるにつれて歯周病で歯を失う割合が高くなっていきます。

30代以降からはむし歯予防に加え、歯周病の予防を意識し開始する必要があります。

歯周病の予防の基本は毎日の歯ブラシと定期的な歯石の除去です。



歯石とは、...

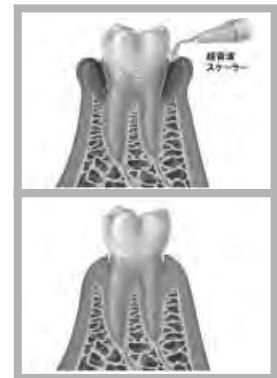
毎日の歯ブラシで取りきれなかった、歯や歯茎に付いた「歯垢」が唾液などに含まれるミネラル分などを取り込んで、硬くなったモノです。

歯石は歯面に強固に付着しているため、歯ブラシでは除去する事ができなくなります。除去するには歯科医院での「スケーラー」という特殊な器具を必要とします。

歯石は歯周病のもっとも重要な原因的因子の一つとされています

また、歯石は除去しても、3～6ヶ月で再付着してきます。

そのため、**歯周病の予防には毎日の歯ブラシと歯科医院で定期的な歯石の除去を行うことが重要なのです。**



伊江歯科医院 Tel: 49-2214

診療時間 9:00～12:00 14:00～18:30 (最終受付 17:30)

SIDS から赤ちゃんを守りましょう!!

SIDS (Sudden Infant Death Syndrome) = 乳幼児突然死症候群とは・・・

それまで元気だった赤ちゃんが、事故や窒息ではなく睡眠中に突然死亡する病気です。原因は、まだわかっていません。日本では、およそ4,000人に1人の赤ちゃんがこの病気で亡くなっていると推定されています。

生後2ヵ月から6ヵ月に多く、まれに1歳以上でも発症することがあります。

☆乳幼児突然死症候群 (SIDS) 発症の危険性を低くするための留意点☆

A 赤ちゃんを寝かせるときは、あおむけ寝にしましょう。

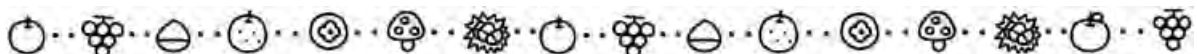
うつぶせに寝かせたときの方が、あおむけ寝の場合に比べて乳幼児突然死症候群(SIDS)の発症率が高いということがわかっています。うつぶせ寝が乳幼児突然死症候群(SIDS)を引き起こすものではありませんが、医学上の理由でうつぶせ寝をすすめられている場合以外は、赤ちゃんの顔が見えるあおむけに寝かせるようにしましょう

B できるだけ母乳で育てましょう。

母乳による育児が赤ちゃんにとって最適であることは良く知られています。人工乳が乳幼児突然死症候群(SIDS)を引き起こすものではありませんが、できるだけ母乳で育てるようにしましょう。

C 妊娠中や赤ちゃんの周囲で、たばこを吸わないようにしましょう。

たばこは、乳幼児突然死症候群(SIDS)発症の大きな危険因子です。妊婦自身の喫煙はもちろんのこと、妊婦や赤ちゃんのそばでの喫煙もよくありません。妊娠したらたばこはやめましょう。



世界のハイビスカス1,000品種満開

第5回 ハイビスカス祭り

平成22年 12月18日(土)～26日(日)

会場/伊江村ハイビスカス園



12月18日(土)	
内容	時間
ハイビスカス祭りオープニングテープカット	午前10時～午前10時15分
保育所、島ゆり太鼓エイサーなど	午前10時15分～午前10時30分
第2回村民育樹祭	午前10時30分～午前11時
ハイビスカス織物教室	午前11時～午後3時
ハイビスカス押花教室	午前11時～午後3時
クイズラリーinハイビスカス園 (正解者にはハイビスカス苗をプレゼント)	午前11時～午後2時
サイエンスフェスタポトル大会 場所(ミースイ公園) (村内小学生対象)	午後1時15分～午後5時30分
第1回ハイビスカス杯(4日目) ゲートボール交流伊江島大会	午後1時30分～
伊江島音楽祭コンサート 出演:キッズダンス、 村内アマチュアバンド、 村外アーティストほか	午後5時半～午後9時30分

※コンサートは、はやくはホールにて開催
イベントは天候その他の事情により、変更・中止になる
場合があります。

12月19日(日)	
内容	時間
第1回ハイビスカス杯(4日目) ゲートボール交流伊江島大会	午前8時30分～
ハイビスカス栽培講習会	午前10時～
ハイビスカス接木教室	午後1時30分～
ハイビスカス押花教室	午前10時～午後2時
ふれあい牧場	午後1時～

ハイビスカスカップ

第5回 全国小中学生ゴルフ 伊江島大会

2010 12/26(日) 午前8:00スタート!

●種目:中学生(男子・女子) 小学生(高学年・低学年)

お問い合わせ 全国小中学生ゴルフ伊江島大会事務局(伊江村B&Gセンター)
電話:0980-49-2929
※参加受付期間2010年11月1日(月)～11月30日(火)

●主催/伊江村

●上記イベントに関するお問い合わせは●
伊江村役場(農林水産課)
電話 0980-49-3161



不法投棄は許せない

先月の広報誌で掲載しました不法投棄の記事を見て、「島を汚すのは誰だ!!不法投棄は許せない!!」と、島袋勉東江上区長と城間正東江前区長が呼び掛け、区民と共に不法投棄の撤去作業を行いました。

東江上区10名、東江前区5名の計15名及び役場建設課職員でごみを片付けましたが、その量は、4tトラックと2tトラックが満杯になるほど大量のごみでした。

汗だくの作業した人達は、このごみの山にはびっくりした様子でした。

撤去作業を行った儀間さんは「美しい島に、こんな大量にごみの不法投棄があるとは…とてもショックな思いです。ごみの内容を見てみると、家庭からの生活ごみがほとんどでした。捨てている人は、もし自分の家に捨てられたら、嫌だとは思わないのだろうか。」と切実に話しました。

役場では今後も定期的に現場を巡回して、ごみの不法投棄を無くしていきたいと思えます。



『嘉納辰彦写真展 もう一つのウチナー』

伊江島に縁のある写真家、嘉納辰彦氏の写真展が、11月13日・14日の生涯学習まつりのなかで開催されます。場所は中央公民館2階中会議室です。

嘉納辰彦氏は、1952年に那覇市で生まれ、1976年に写真ひろば「あーまん」の設立に参加し、伊江村出身南米移民の写真を撮影しました。この写真展では、南米在住の伊江村出身者の写真も展示しますので、この機会にぜひ足を運ばれますよう、宜しくお願いします。

満1歳

お誕生日おめでとう



棚原 妃南 (ひな)ちゃん

性別：女
生年月日：平成21年11月4日生
父：棚原 憲晃
母：棚原 まき
行政区：西崎
笑顔がステキなひなちゃん
やさしく元気な子になあれ！



名嘉真 なゆ (なゆ)ちゃん

性別：女
生年月日：平成21年11月11日生
父：名嘉真 佑介
母：名嘉真 真由美
行政区：西巧上
食いしん坊なゆ！
健やかに大きくなあれ☆



平良 琉心 (いりゅうしん)くん

性別：男
生年月日：平成21年11月12日生
父：平良 晃樹
母：平良 麻乃
行政区：川平
じーじ達に負けないように
強くたくましく育て！三男坊！！



小波津 瑛汰 (えいた)くん

性別：男
生年月日：平成21年11月24日生
父：小波津 成仁
母：小波津 さつき
行政区：西巧前
いつもマイペースな瑛ちゃん！
喜び多い一生になあれ！



中村 結 (ゆい) ちゃん

性別：女
生年月日：平成21年11月9日生
父：中村 政義
母：中村 久代
行政区：川平
いつも愛嬌たっぷりの結 ちゃん時も
ニコニコ出来る女の娘になってネ！！



大城 碧士 (あおと)くん

性別：男
生年月日：平成21年11月4日生
父：大城 憲太
母：大城 香呂
行政区：西巧上
よく食べよく笑う碧くん♪1歳おめでとう♪
お兄ちゃんかわいさくコンビで
元気いっぱい大きくなあれ！！



友寄 晴万 (はるま)くん

性別：男
生年月日：平成21年11月4日生
父：友寄 健吾
母：友寄 加奈
行政区：阿良
食いしん坊のはるまくん
言葉にならない笑顔を見せてね



御寄付御礼

〔人材育成会〕

- 浦添市牧港二一―一五
株式会社ちとせ印刷
安里正男 五十万円
- 那覇市曙三―二一―二二
株式会社ナンポー通商
安里正男 五十万円
- 那覇市宇栄原一―八一―一
有限会社トータルケア結
渡慶次葉末子 二十万円



株式会社ちとせ印刷・
株式会社ナンポー通商 様

〔社会福祉協議会〕

- 川平一九九番地一―
蔵下スミ 様
- 故夫豊蔵様の
香典返しとして

紙面を借りて御礼申し上げます。