



伊江島 広報

No.375

平成23年 1月号

ハッピー

歴史に刻む130周年の感動ある120名の学芸会



130周年の節目に!!!

「歴史に刻む130周年の感動ある120名の学芸会」をテーマに、平成22年度伊江幼稚園、伊江小学校（玉城洋之校長）の学芸会が1月30日、同校体育館で行われました。全校児童による全体合唱で幕開けし、各学年の幼児児童らは元気いっぱいの演技を披露しました。

明治13年の創立から130周年を迎えたとあって、今学芸会では『130周年を祝う会』も催され、『130周年の歩み』や長年、本の寄贈を行っている与那覇幸輝さん、毎週、職員室前に花を生けている浦崎賀子さん、学芸会の劇や方言の指導を行っている内間常喜さんに感謝状が贈呈されました。

玉城洋之校長は「伊江小学校の卒業生は6,139人になります。伝統ある学校で学べることに誇りを持ちましょう」と挨拶しました。

130周年を記念して演じられた6年生の劇『名嘉元三兄弟』では、会場に詰めかけた多くの保護者や来賓は子ども達のみずみずしい演技に引き込まれ、惜しめない拍手が送られました。

村の世帯数と人口の比較(1月31日現在)

	昭和46年 (40年前)	平成3年 (20年前)	平成23年	先月比	11月 出生 児数
世帯数	1,450	1,859	2,224	△2	
総人口	6,321	5,624	4,921	△14	1
男	3,056	2,791	2,490	△6	0
女	3,265	2,833	2,431	△8	1

給料と給与、報酬は どう違うの？

給料とは、村の給与条例に規程している給料表に基づき支払われるものです。給与とは、給料と諸手当を含めて支払われるものです。

また、報酬とは、議会議員や非常勤の特別職などに支払われるものをいいます。

ラスパイレス指数って 何のこと？

地方公務員の給与水準を表す物差しです。

国家公務員（行政職）の給与を100とした場合の値を算出することで、その地方自治体の給与の水準を図ることができます。

この指数は、各自治体ごとに違いがあります。

ちなみに、伊江村の場合、職員（一般行政職）のラスパイレス指数は、88.8（平成22年4月1日現在）となっており、沖縄県では32番目、国頭郡区では7番目となっています。つまり、国家公務員が仮に100,000円もらっている場合、伊江村職員は88,800円ということになります。

1. 人件費の状況（普通会計決算）

区 分	21年度
住民基本台帳人口（年度末）	4,914人
歳出額（A）	5,460,501千円
実質収支	224,552千円
人件費（B）	964,486千円
人件費率（B/A）	17.6%
20年度の人件費率	21.34%

（注）人件費には、特別職に支給される給料、報酬等を含みます。

2. 職員給与費の状況（普通会計予算）

区 分	22年度	
職員数(A)	103人	
給 与 費	給 料	389,969千円
	職員手当	35,930千円
	期末・勤勉手当	142,647千円
計（B）	568,546千円	
1人当たり給与費(B/A)	5,519千円	

（注）1 職員手当には退職手当を含みません。
2 給与費は当初予算に計上された額です。

3. 職員の平均給料月額及び平均年齢の状況 （平成22年4月1日現在）

区 分	一 般 行 政 職	
	平均給料月額	平均年齢
伊江村	306,700円	45歳

公表します。 伊江村職員の給与

村民一人ひとりが安心して暮らせるよう、村では色々な仕事をしています。それらを担う村職員の給与は、条例や規則などに基づいて支給されています。今月は村職員の給与の主な内容についてお知らせします。

4. 職員の初任給の状況（平成22年4月1日現在）

区 分		伊 江 村		国	
		決定初任給	採用2年経過日 給 料 額	決定初任給	採用2年経過日 給 料 額
一般行政職	大学卒	155,700円	172,200円	172,200円	185,800円
	高校卒	135,600円	144,500円	140,100円	149,800円

5. 一般行政職の級別職員数の状況（平成22年4月1日現在）

区 分	1 級	2 級	3 級	4 級	5 級	計
標準的な 職務名称	主事・技師	主事・技師	主査・主任	課長補佐・所長	課長・議会事務局長 参事・室長	
職員数	5人	18人	22人	17人	10人	72人
構成比	7%	25%	31%	24%	13%	100%

6. 村の定員管理の状況（平成22年4月1日現在）

部 門 別 職 員 数 の 状 況				
区 分	部 門	職 員 数		対前年増減数
		平成21年	平成22年	
一般行政部門		96	90	△ 6
特別行政 部門	教育委員会	16	16	0
	消 防	0	0	0
小 計		112	106	△ 6
公営企業等 会計部門	交 通	26	26	0
	水 道	3	3	0
	下 水 道	0	0	0
	そ の 他	3	2	△ 1
小 計		32	31	△ 1
合 計		144	137	△ 7

職 員 数 の 増 減 状 況	
課 名	増 減 数
総 務	△ 2
民 生	0
税 務	0
農 林	△ 1
衛 生	△ 3
商 工	0
教 育	0
公営企業等	△ 1
土 木	0
合 計	△ 7

(3) 伊江島広報

7. 職員手当の状況（平成22年4月1日現在）

区分	伊江村の内容		国の制度との異同		
扶養手当 (月額)	配偶者 配偶者以外の扶養親族 ただし 扶養親族でない配偶者を有する場合（1人目のみ） 配偶者のない職員の場合（1人のみ） 満16歳の年度初めから満22歳の年度末までの子(1人につき) 5,000円増加	13,000円 6,500円 6,500円 11,000円 5,000円増加	配偶者 配偶者以外の扶養親族 ただし 扶養親族でない配偶者を有する場合（1人目のみ） 配偶者のない職員の場合（1人のみ） 満16歳の年度初めから満22歳の年度末までの子(1人につき) 5,000円増加	13,000円 6,500円 6,500円 11,000円 5,000円増加	
住居手当 (月額)	借家・借間（最高限度額） 持家（新築5年間）	27,000円 2,500円	借家・借間（最高限度額）	27,000円	
通勤手当 (月額)	交通機関利用者（最高限度額） 交通用具利用者（自動車等） 2km未満 2km以上 5km未満 5km以上 10km未満 10km以上 15km未満 15km以上 20km未満 20km以上 25km未満 25km以上 30km未満 30km以上 35km未満 35km以上 40km未満 40km以上	50,000円 2,000円 4,100円 6,500円 8,900円 11,300円 13,700円 16,100円 18,500円 20,900円	交通機関利用者（最高限度額） 交通用具利用者（自動車等） 2km未満 2km以上 5km未満 5km以上 10km未満 10km以上 15km未満 15km以上 20km未満 20km以上 25km未満 25km以上 30km未満 30km以上 35km未満 35km以上 40km未満 40km以上	50,000円 2,000円 4,100円 6,500円 8,900円 11,300円 13,700円 16,100円 18,500円 20,900円	
期末手当 勤労手当	22年度支給割合 期末・勤労手当 6月期 1.95月分 12月期 2.20月分 計 4.15月分 職制上の段階、職務等による加算措置あり		22年度支給割合 期末・勤労手当 6月期 1.95月分 12月期 2.20月分 計 4.15月分 職制上の段階、職務等による加算措置あり		
退職手当	支給率 (定年) 勤続20年 30.550月分 勤続25年 41.340月分 勤続35年 59.280月分 最高限度 59.280月分		支給率 (定年) 勤続20年 30.550月分 勤続25年 41.340月分 勤続35年 59.280月分 最高限度 59.280月分		
特殊勤務 手当	区分	全職種	代表的な職種		
			一般職	保育士	医療職
	給料総額に対する比率(%)	0.53%	0.11%	0.02%	0.41%
	支給対象職員の比率(%)	43%	28%	18%	100%
代表的な特殊勤務手当の名称	保健師手当・火葬業務手当・主任保育士手当・救急患者搬送手当・暴風雨時出勤手当 災害等出勤手当・放送照明従事手当・消防手当・消防本部員手当				

法テラス沖縄 出張無料法律相談



法テラスでは、資力（収入や資産）の乏しい方のために、
無料法律相談を行っております。この度、下記日程で皆さまの
お近くにお伺いすることとなりました。主な対象者は下記の通
りになっております。皆様お気軽にご利用ください！

◆ 離婚・相続・損害賠償請求・不動産など
法律に関する幅広い相談を受け付けています。

日時	平成23年2月16日(水) 12時30分～15時30分
場所	伊江村福祉センター (沖縄県国頭郡伊江村川平364-1)
お問合せ お申込	法テラス沖縄
TEL	050-3383-5533 月～金 9:00～17:00 (祝祭日は除く) ※ ご相談は予約もできます。

シリーズ② 「血圧について」

高血圧と言われたら 放置しないことが大切です！！



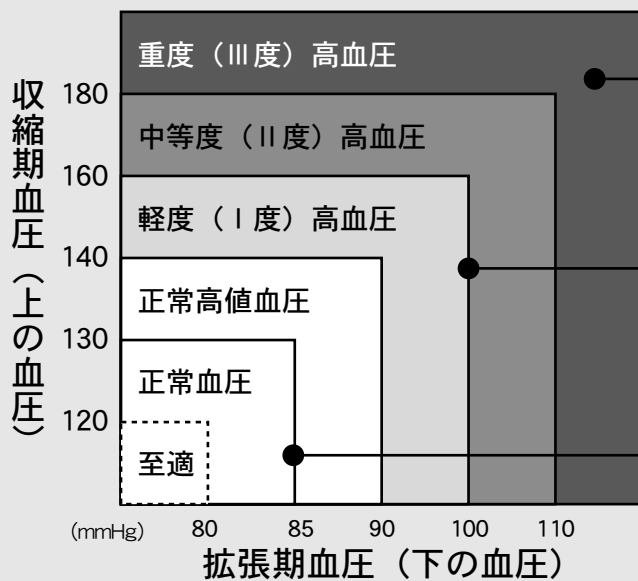
高血圧には、遺伝的素因が関与していると言われる本態性高血圧と、腎臓病などの疾患が原因である二次性高血圧があります。高血圧の方のほとんどの場合が本態性高血圧です。そして、**血圧を上げる要因として、肥満、過労、ストレス、塩分の摂りすぎ、喫煙、飲酒、寒冷**などがあります。

沖縄県民は本土に比べ、塩分の摂取量が少なく、高血圧のかたが少ないと思われていましたが、最近、少しずつ増加しています。これは、肥満者数や飲酒量が、本土に比べて多いこととも関係していると考えられます。**伊江村でも特定健診受診者の4割近くのかたが高血圧でした。**

高血圧は、ほとんどの場合、自覚症状はありません。しかし、放置すると、静かにじわじわと血管の傷みや動脈硬化が進行し、ある日突然・・・ということがおこる可能性があります。

高血圧といわれたら、その程度に関係なく「たかが、高血圧・・・」と甘く見ないで、「されど、高血圧・・・」という気持ちで、血圧管理をすることが大切です。

あなたの血圧の値はどうですか？



※収縮期血圧 (上の血圧) の値と拡張期血圧 (下の血圧) の値の交わる点がある領域がその血圧値の判定となる。

<III度>

直ちに生活習慣改善、医師の指示による薬物治療が必要です。

<I~II度>

生活習慣の改善が必要です。
1~3カ月以内に再測定し、高ければ薬物治療が必要な場合あり。

<正常高値血圧、正常血圧>

正常血圧ですが、高めです。
生活習慣を改善して125mmHg未満/85mmHg未満をめざしましょう。

すでに糖尿病等がある場合は、正常血圧以外は薬物治療が必要なため医師に相談を。

2009年に、日本高血圧学会から上図のような高血圧治療ガイドラインが出されました。従来よりも、血圧値に対する基準が厳しくなっています。それだけ、血圧の管理は、心筋梗塞や脳卒中などの合併症を予防するために重要視されてきています。

健診での血圧値を上図に照らし合わせ、**ご自分のとるべき行動(医療機関の受診、生活習慣の改善：減量、減塩、禁煙、節酒、十分な休養・睡眠など)を行いましょ**う。また、冬期は、寝巻に上着を1枚はあってトイレに行くなどして身体への急激な寒冷をさけましょ

特定健診の 結果をみてみましょう！

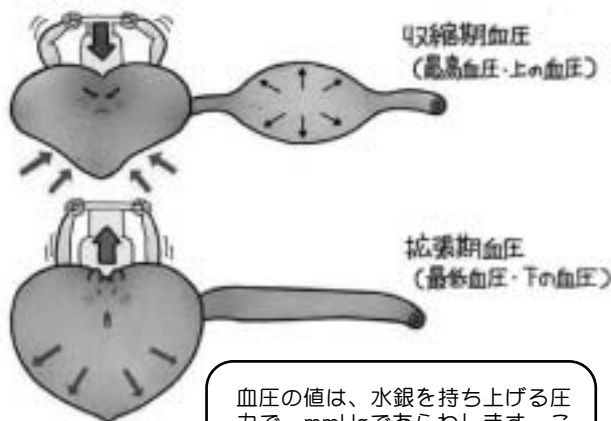
今年は、例年になく、毎日、厳しい寒さが続いています。

寒いと、血管が収縮し、血圧が上がることをご存知でしょうか？

健診で高血圧を指摘されたかたは、健診時の血圧よりもさらに上がり、血管に様々な影響がでてくる可能性があります。『寒い日の早朝、トイレで急に倒れた。』ということの原因のほとんどは、寒さによる急激な血圧上昇なのです。血圧を正常に保つことは、とても大切なことなのです。

今回は、健診結果の中では、最も身近で、そして大切な「血圧」についてのお話です。

血圧って何？



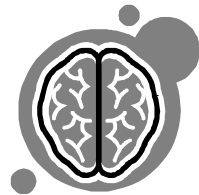
血圧の値は、水銀を持ち上げる圧力で、mmHgであらわします。この値を水圧値にすると、140mmHgは1m90cmとなり180mmHgは2m45cmとなります。水圧に直すと、血管にはいかに圧力がかかっているかが実感できませんか？！

最近では、家庭でも血圧計が普及してきましたし、保健師である私たちも、健康相談時だけでなく、家庭訪問のときも必ず携帯していきます。それは、血圧を測ることによって心臓の状態や血液循環の状態などその人のだいたいの健康状態がわかるからです。しかし、そもそも、血圧って何なのでしょう？

とても簡単に言えば、**血液が血管の壁を押す力**です。心臓のポンプ作用によって血液が送り出され、末梢のすみずみにまで行き渡ります。このとき心臓がぎゅっと収縮したとき、血管に最も高い圧力がかかり、収縮期血圧（上の血圧）といいます。心臓は収縮に続いて拡張し、次の血液送り出しにそなえます。そのとき、血管にかかる圧力は最も低くなります。これを拡張期血圧（下の血圧）といいます。

血圧の値は、心臓から送り出される血液の量（心拍出量）と、血管の硬さや流れやすさ（血管抵抗）によって決まります。心拍出量や血管抵抗が大きいと血圧は上がります。

高血圧は何がいけないのか？



高血圧になるとそれに対応しようとして心臓に負担がかかります。また、血管は高い圧力に負けないように厚く硬くなり動脈硬化が進みます。その結果、動脈硬化になっている血管の弾力性が失われてもろくなり、破れたり詰まったりすると、脳卒中や心筋梗塞、心不全、腎不全などの合併症が起こりやすくなります。とくに、脳の血管は、人間の進化上、急に脳が大きくなったので、複雑に曲がっていたり、血管の構造に余裕がない状態になっているため破れたり、詰まりやすいのです。**脳卒中の最大の原因は高血圧と**言われています。

さあ！ネットで申告 e-Tax

所得税の確定申告は、e-Taxをご利用ください**e-Tax をご利用いただくメリット**

○ 国税庁ホームページから電子申告

国税庁ホームページの「確定申告書等作成コーナー」で作成したデータは、e-Tax（電子申告）を利用して提出することができます。（確定申告書等作成コーナーは「確定申告特集ページ」からご覧ください。）

○ 最高5,000円の税額控除

平成22年分の所得税の確定申告を本人の電子署名及び電子証明書を付して、申告期限内にe-Taxで行うと、所得税額から最高5,000円の控除を受けることができます（平成19年分から22年分の間でいずれか1回。）。

○ 添付書類の提出省略

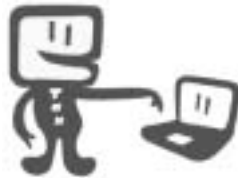
医療費の領収書や源泉徴収票等は、その記載内容を入力して送信することにより、提出又は提示を省略することができます。（確定申告期限から3年間、書類の提出又は提示を求められることがあります。）

○ 還付金がスピーディー

e-Taxで申告された還付申告は、早期処理しています。（3週間程度に短縮。）

○ 24時間いつでも利用可能

所得税の確定申告期間中は、24時間e-Taxの利用が可能です。

**e-Tax をご利用いただく前に**

e-Taxの利用に際しては、電子証明書の取得（手数料が必要です）、ICカードリーダーなどの購入などの事前準備が必要です

電子証明書を既に取得されている方は、電子証明書の有効期限切れにご注意ください。

「公的個人認証サービス」の電子証明書の有効期限は3年となっており、有効期限切れの場合は、新たに取得する必要があります。

もっと詳しい情報は

e-Taxホームページでは、利用開始の手続、ご利用時間、パソコンの環境、e-Taxソフトの操作方法、よくある質問（Q&A）など、e-Taxに関する最新の情報についてお知らせしています。e-Taxご利用前に是非ご覧ください。

■ e-Taxに関する情報は

e-Taxホームページへ www.e-tax.nta.go.jp

■ e-Taxの操作に関するお問い合わせは

e-Tax・作成コーナーヘルプデスクへ TEL 0570-015901

※ 月曜日から金曜日（祝日等及び12月29日～1月3日を除く）の午前9時から午後5時までご利用いただけます。（ご利用時間については、今後変更する場合がありますので、事前にe-Taxホームページでご確認ください。）

■ 税に関する情報は

国税庁ホームページへ www.nta.go.jp

**高等学校入学時準備金
貸与者募集**

高等学校入学時に要する経費として貸与者を募集します。準備金は無利息で3年以内に償還することになっています。

■ 貸与の対象者

本村に住所を有し、高等学校へ入学する子女を持つ保護者で次に該当する者

- ① 伊江中学校卒業後高等学校へ進学するものの保護者。
- ② 中学校卒業に準じて進学できる専門学校等に進学が決定している子女の保護者。

■ 準備金の貸与額

- ① 予算の範囲内で、一人30万円以内を限度額とし一括貸与。

■ 貸与金の利息

- ① 貸与金の利息は無利息とする。

■ 準備金の償還期間

- ① 貸与を決定されたときから3年間以内。（一括又は分割）

■ 募集期間及び受付場所

期間：平成23年3月1日～3月15日
場所：伊江村教育委員会（49-2334）

■ 貸与申請書類一覧

- 申請時に提出すべき書類。（各1通）
- ① 学資貸与申請書（直接教育委員会にて受け取って下さい）
 - ② 住民票謄本（役場住民課・住民票係）
 - ③ 所得証明書（役場住民課・税務係）

■ その他

・希望者が多数の場合は所得状況等を審査し決定します。
・貸与申請書類審査決定後に高等学校入学準備支援金借用証書にて手続きがあります。（保証人は2人、別世帯で村内在住者、3年後も所得のある方、印鑑は実印）

**伊江村人材育成会
学資貸与生募集**

村人材育成会では、平成23年度学資貸与生を募集します。この制度は村内（本籍を有する）の子女で優れた学生及び生徒であって、経済的な理由により高等学校、大学、専門学校等に就学が困難な者に対し、学資の安定的な貸与を行い就学を奨励すると共に、社会に有能な人材を育成する目的で設立されています。

■ 貸与生の資格

- ① 伊江村に住所を有している者（1年以上）、又は本籍を有する者の子弟。
- ② 学校教育法に定める高等学校、大学及び大学院、その他に相当すると認められる学校に在籍中の者。
- ③ 学業人物ともに優秀と認められる者。
- ④ 経済的理由により学資の支弁が困難な者。

■ 貸与生の募集期間及び受付場所

期間：平成23年3月1日～3月15日
場所：伊江村教育委員会（49-2334）

■ 貸与生の決定方法

伊江村人材育成会の理事会で選考し、決定する。
学業成績の評価が中以上の者、経済的な理由

■ 伊江村人材育成会学資貸与申請書類

- ① 学資貸与申請書（直接教育委員会にて受け取って下さい）
- ② 顔写真（縦5cm×横4cm）
- ③ 全員事項証明書（戸籍謄本）（役場 住民福祉課）
- ④ 資産及び所得証明書（役場 住民福祉課）
- ⑤ 学業成績証明書（出身校の様式）
- ⑥ 学校長の推薦書（出身校の様式）
- ⑦ 合格証明書又は在学証明書

※決定後の借用書には、保証人2人、別世帯で村内在住者、10年後も所得のある方、印鑑は実印

民生委員・児童委員は、地域の中で 相談や支援を行うボランティアです

民生委員は、「民生委員法」によって設置が定められています。そしてすべての民生委員は、「児童福祉法」によって、児童委員も兼ねています。また、民生委員・児童委員の中には、児童福祉を専門に担当し、活動する「主任児童委員」がいます。いずれも任期は3年間です。

民生委員・児童委員には守秘義務があり、相談内容や秘密が他にもれることはありません。

私たちはこんな活動をしています

- 地域の施設を利用して、子育て支援活動をしています。
- 児童相談所、学校などと協力して、いじめや児童虐待などの予防活動に取り組んでいます。
- 地域住民の方が、安心して暮らせるよう、介護などさまざまな相談にのっています。
- 社会福祉協議会や自治体などと協力して、地域の福祉ニーズを調査する活動を行っています。

民生委員・児童委員名簿

平成22年12月1日民生委員の一斉改正により、下記の方々が厚生労働大臣から委嘱されました。

	担当地域	氏名	新任・再任の別		担当地域	氏名	新任・再任の別
	東江上	並里美和子	再		川平	伊是名綾子	新
	東江上	知念栄子	再		川平	並里政子	新
	東江前	内間カズ工	再		真謝	知念レイ子	再
	東江前	棚原和子	新		西崎	島袋美江子	再
	阿良	仲宗根キヨ子	新		村一円	内間初枝	再
	西江上	島袋和美	新		村一円	内間三枝	新
	西江前	大城正勝	再				

適宜迅速な対応が尊い生命を救います

本村は、消防署非常備村であり、消防・救急業務は村消防団を中心に、各関係機関らと連絡をとり防火・救急活動を行なっています。

村内の一般固定電話からの119番通報は、「役場」へつながりますが携帯電話ではつながりません。携帯電話からは「役場(☎49-2001)」へ通報して下さい。

通報の際は、下記の事項に留意し確実に伝えて下さい。

1. **どこで** 住所または場所を詳細に伝える。(火災の際は、家屋か原野か? など)
2. **何が** (事件・事故・火災・急患) 状態や規模の詳細を伝える。
3. **誰が** 該当する当事者(氏名・年令等)及び現状の詳細(意識の有無等)を伝える。

紙面を借りて御礼申し上げます。

●名護市大東一―九一六
ホテル山田荘様
一般寄付として五万円

●那覇市久米二―七―三
(社)沖縄県軍用地等地主連合会様
一般寄付として三十万円

〔社会福祉協議会〕

●伊江村建設業協会様
一般寄付として百万円

〔人材育成会〕

御寄付御礼



伊江村建設業協会様

走ろう～ RUN

第19回

見よう～ SEE

語ろう～ TALK

伊江島一周マラソン大会



風光明媚な伊江島を「のんびり楽しく走ろう」を合い言葉に春の風物詩として親しまれています伊江島一周マラソン大会も第19回を迎え、4月9日（土）ミースイ公園をスタート・ゴールで開催します。

近年は、健康増進のためにジョギングやウォーキングを行う人が増えており、多くのランナーが申し込まれることを期待します。更には、参加する皆さんとの交流を含め、多くの村民に応援していただけますように実行委員会では、準備を進めております。

また、招待選手に昨年ハーフの部男子・女子総合優勝の大城大地選手、村田夏希選手と高校生では、県高校駅伝新人大会で優勝チームのコザ高校を招待します。多くの皆様に県内トップ選手の走りを期待していただくと同時に、大きな声援をよろしくお願いします。



招待選手

●●●● 招待選手 ●●●●

男子 大城大地 選手
女子 村田夏希 選手

●●●● 高校招待 ●●●●

沖縄県高校駅伝新人大会
コザ高校男女チーム

大会スケジュール 4月9日(土)

9:00～13:30	ゼッケン交付 (ははくすじホール)
14:00～	開会式 (ミースイ公園)
14:30	3Kmスタート
15:10	ハーフスタート
15:20	5Kmスタート
16:10	10Kmスタート
18:00	競技終了
18:30	閉会式・後夜祭 (ミースイ公園)

※各競技終了後に表彰。

今大会も割引料金を設定しています。

申し込み方法は団体・家族割引専用申込み用紙に必要事項を記入し、家族・チーム分まとめて現金書留で郵送してください。

	参加料	家族割引 (同住所4名以上) 団体割引 (同チーム名10名以上)
大人	4,000円	3,500円
中・高校生	2,500円	2,000円
小学生	2,000円	1,500円

ご協力お願いします

これまで、大会運営にあたりましては役員、ボランティア等、快く引き受けていただき感謝申し上げます。

今大会もスムーズに開催できますようご協力お願い申し上げます。

伊江島一周マラソン大会実行委員会 会長 大城 勝正

～島ぐるみで成功させよう 第19回 伊江島一周マラソン大会～